

Сохраним природу
средней полосы

БОРЩЕВИК СОСНОВСКОГО – НАША ОБЩАЯ БЕДА !



АНТИБОРЩЕВИК.РФ

Мария Попова: masha-104@yandex.ru , 8-925-038-24-77

Что такое борщевик Сосновского (*Heracleum Sosnovskyi* Manden.)

- Родина – Кавказ, нашла и описала это растение И.П.Манденова, назвала в честь ботаника Д.И.Сосновского



Что такое борщевик Сосновского и откуда он у нас взялся

Завезли на корм скоту. Было это после ВОВ, но позже отказались, потому что

- Ожоги
- Горькое молоко
- Проблемы с приплодом у коров



Чем опасен борщевик

- Для людей: контакт с соком борщевика и последующее облучение солнечным светом **приводит к сильным ожогам**, эфирные масла (запах) могут вызывать **аллергию**.



- Опасен для нашей природы: **за пределами своей родины, Кавказа, агрессивен: вытесняет другие растения**, образует сплошные заросли на огромных площадях, захватывает всё новые и новые территории



Не просто сорняк! Это инвазионный вид

Сорняки

Вред связан со снижением урожайности и с ухудшением качества сельскохозяйственной продукции

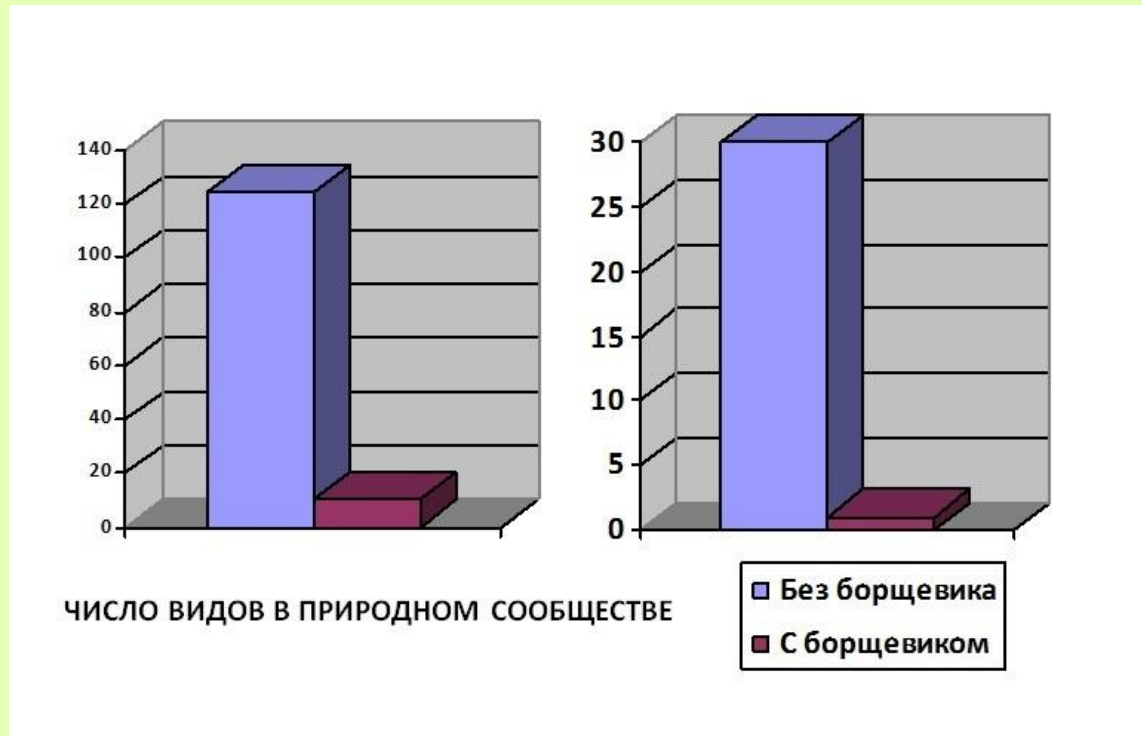
Инвазио́нные виды

(от лат. *invasio* — «нашествие, нападение, набег; насилие; насильственный захват»)

— это занесённые человеком на новые места виды, распространение которых угрожает биологическому разнообразию.

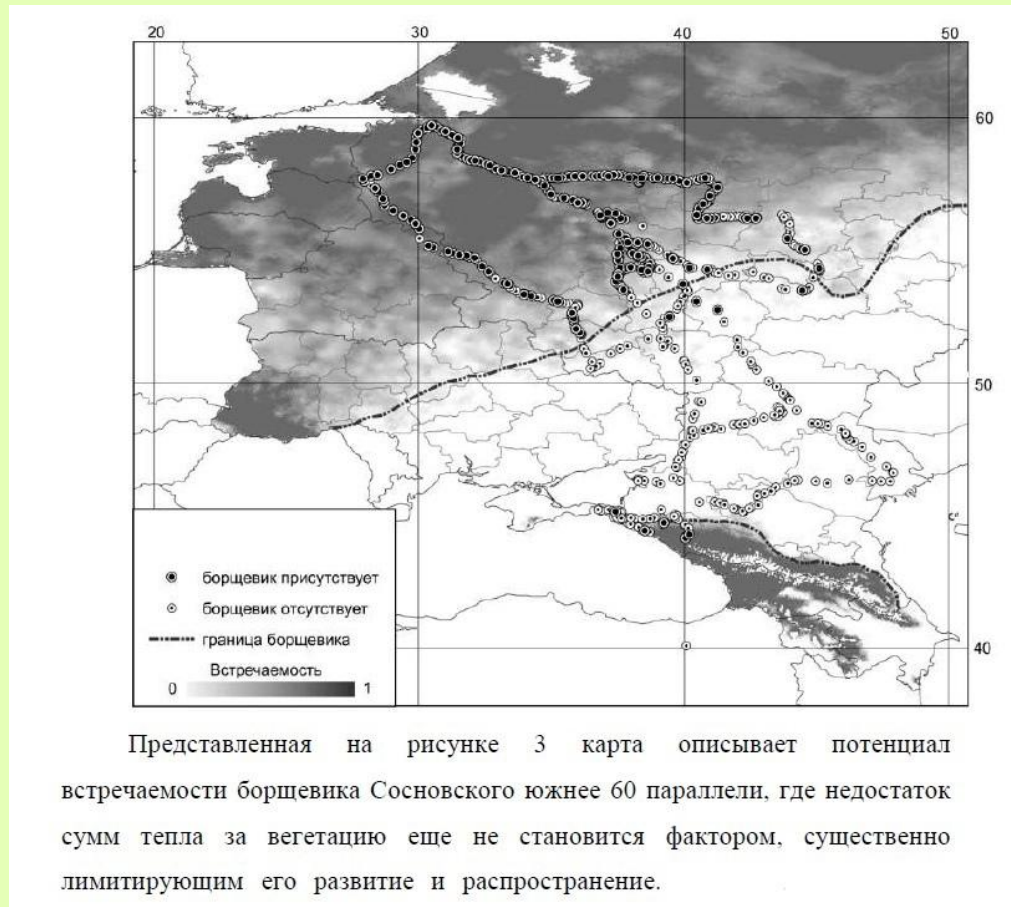
Дикая природа страдает, борщевик внедряется даже в нетронутые человеком экосистемы.

Сокращение биоразнообразия



Вместо 124 видов – 10, вместо 30 видов – 1 (он самый),
ссылки на источники в посте группы
https://vk.com/wall-145924850_7165

Перспектива при бездействии



Представленная на рисунке 3 карта описывает потенциал встречаемости борщевика Сосновского южнее 60 параллели, где недостаток сумм тепла за вегетацию еще не становится фактором, существенно лимитирующим его развитие и распространение.

Ссылка на источник:

https://www.researchgate.net/publication/312694600_Ekologo-geograficeskij_analiz_rasprostranenia_i_vstrecaemosti_borsevika_Sosnovskogo_Heracleum_sosnowskyi_Manden_v_svazi_so_stepenu_aridnosti_territorij_i_ego_kartirovanie_dla_evropejskoj_territorii_Ro

Ещё не всё заросло



Многие земли
пока можно
сохранить
«как было»

**Как выглядит
борщевик
Сосновского**

Взрослые цветущие растения



Взрослые растения ранней весной



Всходы из семян



**Похожие растения,
но не он**

Дудник лесной



Дягиль лекарственный



Борщевик сибирский



Борщевик сибирский



СНЫТЬ

(на фото есть и всходы борщевика)



Почему вытесняет другие растения

- **Нет естественных врагов** в нашей природе, то есть его не едят наши звери, птицы и насекомые
- **Закрывает свет.** Весной начинает расти раньше других трав и растёт очень быстро. Огромные листья создают мощную тень. А сам он довольно теневынослив.
- **Подавляет химически** другие растения (семена содержат вещества, оказывающие тормозящее действие на прорастание семян других растений)
- **Неприхотлив** в смысле почв и капризов погоды, умеет ждать (может задерживать цветение, семена всходят несколько лет)
- **Семена:**
 - От 5000 до 70000 семян на одном растении
 - Однодомный и даже способен к самоопылению
 - Семена хранятся в почве много лет, не все всходят на следующий год

Слабости и ограничения

- **Цветёт всего 1 раз в жизни.** Отцветшее растение погибает естественной смертью (до этого живёт от 2 до 10 лет)
- **Не может размножаться черенками, листьями, корнями** и другими частями растения.
Распространяется борщевик только с помощью семян
- **Не растёт в очень сильно затенённых местах,** например, в еловой чаще
- **Все почки расположены на корневой шейке** (10-15 см под землёй)

Методы борьбы

Подрубание корней лопатой



- Наточить лопату. Желательно, чтоб она была узкая и с сужающимся концом (не квадратная)
- Выкопанные борщевики бросать на сухое солнечное место или в кучу

Обрезка цветов



- Срезать только цветы, трубку оставлять
- Нож должен быть хорошо заточен
- Строго соблюдать технику безопасности
- Через месяц – пройти ещё раз, срезать вновь появившиеся цветы

Обработка гербицидами



- В безветренную и не дождливую погоду (за 4 часа до или через 4 часа после дождя).
- Доза – максимально разрешенная для препарата
- Время: до цветения
- Нельзя: в водоохранной зоне, вблизи жилых домов, на ООПТ
- Нельзя использовать в качестве ядов солярку, отработанное масло, соль и др. вещества, не являющимися агрохимикатами, в соответствии с законом [109-ФЗ](#) и [СанПиН 1.2.2584-10](#)

Сельское хозяйство – метод борьбы для больших площадей



- Регулярно обрабатываемые поля не зарастают. Однако, ни одно из засеянных растений не может конкурировать с борщевиком в естественных условиях, поэтому просто «посеять и забыть» нельзя



- Зброшенное поле обязательно зарастёт борщевиком, если в земле есть его семена. Сначала появятся единичные зонты, потом небольшие заросли, а потом поле зарастёт целиком.

Частые вспашки

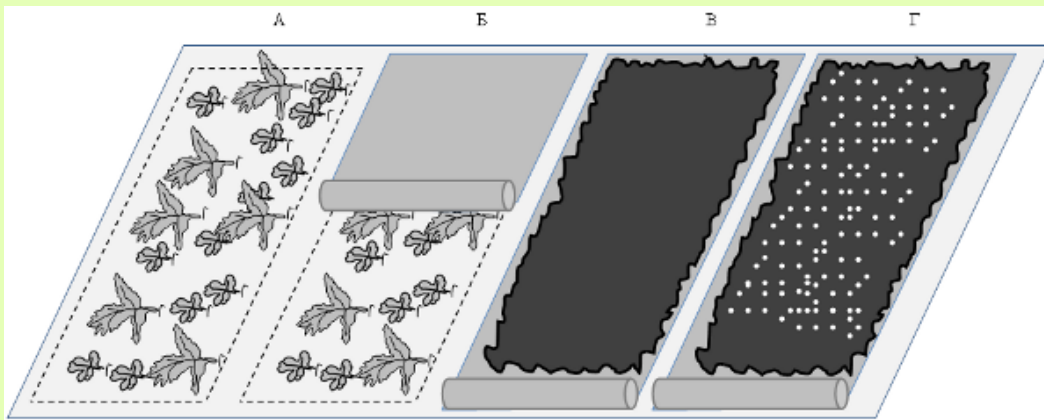


- Несколько раз за сезон. Задача: срезать корень ниже точки роста. Повторные вспашки – чтобы выжившие растения не дали семян
- После истощения запаса семян в земле её можно разровнять, засеять луговыми травами и регулярно косить, тогда восстановится дернина. Травы: овсяница красная, кострец безостый, мятлик луговой, канареечник, овсяница луговая, тимopheевка, лисохвост луговой.
- Если перепахать раз-другой и оставить – снова вырастет борщевик.

Укрывные материалы



- Черная плёнка



- Геополотно + чистый грунт + семена газонных трав

Лес как сдерживающий фактор



В лесу борщевик распространяется значительно медленнее, а кое-где тёмный лес и вовсе останавливает его расселение. Поэтому желательно:

- Неиспользуемые земли засаживать лесом.
- Ухаживать за посадками в смысле уничтожения борщевика
- Не допускать поджогов травы, от этого гибнут молодые деревья. А борщевик – нет

Горит борщевик очень плохо



- После небольшого контакта с пламенем семена отлично всходят!
- Травяной пал обходит заросли стороной, так как соломы мало и эти сухие трубки далеко друг от друга
- Расходы на горючее (т.к. сам горит плохо)
- Незаконно, ибо это сухая трава
- Соседи могут возражать

Информирование людей

РАССКАЗЫВАЙТЕ О БОРЩЕВИКЕ !

**ПРИВЛЕКАЙТЕ ЛЮДЕЙ
К БОРЬБЕ !**



ИНТЕРНЕТ



**ЛЕКЦИИ
И УРОКИ**



**ЛИСТОВКИ
И СТАТЬИ
В ГАЗЕТЫ**



**ЛИЧНЫЕ
БЕСЕДЫ**



**ДИАЛОГИ
С ВЛАСТЬЮ**



**ИНТЕРВЬЮ ДЛЯ
РАДИО И TV**

#АНТИБОРЩЕВИК

- Не очевидно, что трава может быть проблемой. Нет опыта поколений.
- Обходить борщевик стороной – рекомендация только для детей
- Взрослых мотивируем на борьбу, объясняем технику безопасности. Бездействие – это новые семена борщевика в нашу землю.
- Сообщаем о борщевике местной администрации



Субботники

- Перед субботником – инструктаж по безопасности!!
- Желательно согласовать мероприятие с местной администрацией или с владельцем территории
- Рассказать новеньким, что и как делать, чтобы всё получилось
- В паузах, когда устали копать, можно рассказывать о борщевике или играть в учебные игры 😊



Покос (не убивает, но сдерживает)



- Начать косить до цветения
- Повторный покос каждые 2-3 недели
- Лучше обычной деревенской косой, не триммером (меньше разлёт частиц)
- Косить тщательно, не оставлять «рассаду»
- Очень строго соблюдать правила безопасности!

Техника безопасности: не допускать попадания сока на кожу



- Закрытая непромокаемая одежда
- Резиновые сапоги
- Резиновые перчатки
- Без щелей между штанами и обувью, между рукавами и перчатками
- На глаза – защитные очки, либо маска из оргстекла на всё лицо
- Не помешает дополнительно респиратор или противогаз
- Если есть аллергия на борщевик, не подходить к нему
- Покажите детям, как выглядит борщевик, и строго запретите прикасаться к нему.

Если сок попал на кожу



- **Укрыть** от солнца! Для ожога достаточно рассеянного света, не обязательно подставлять под прямые солнечные лучи.
- **Промыть** водой с мылом, можно дополнительно протереть антисептиком (спиртом, перекисью водорода, раствором марганцовки и др.) После этого снова укрыть от солнца на двое суток.
- **Аллергикам** – принять противоаллергическое средство
- **Обратиться к врачу**, выполнять его рекомендации.
- **Срочно обратиться к врачу (вызвать скорую или службу спасения 112)**, если пострадали глаза или слизистые оболочки

Как лечить ожоги, если уже...

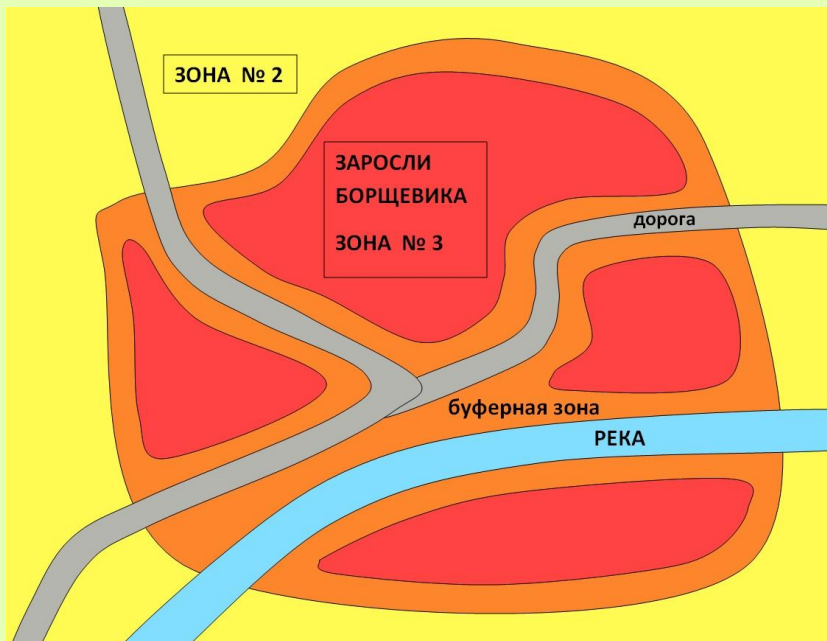
- **К врачу немедленно!!!** Лучше без самодеятельности. Но если врач далеко, то...
- **Обработать антисептическим раствором** (марганцовкой, например)
- **Держать пораженное место закрытым от света** – толстым слоем марли, чтобы кожа дышала
- **Эфирное масло лаванды** втирать на стадии покраснения (часто втирать, по мере впитывания)
- **Средства от ожогов** (Пантенол и др.) мало помогают, но, возможно, чуть ускоряют заживление
- **Лопнувшие пузыри** подсушивать мазью Циндол

Стратегия борьбы и цветовая схема карты



- Зелёные – чистые или почти чистые под контролем. Патруль. Чтобы сохранить и не думать потом, как восстанавливать.
- Желтые – частично зараженные. Стараясь их сохранить, проводим регулярные субботники.
- Красные – сплошные заросли. Борьба методами, подходящими для зарослей

Расстановка приоритетов



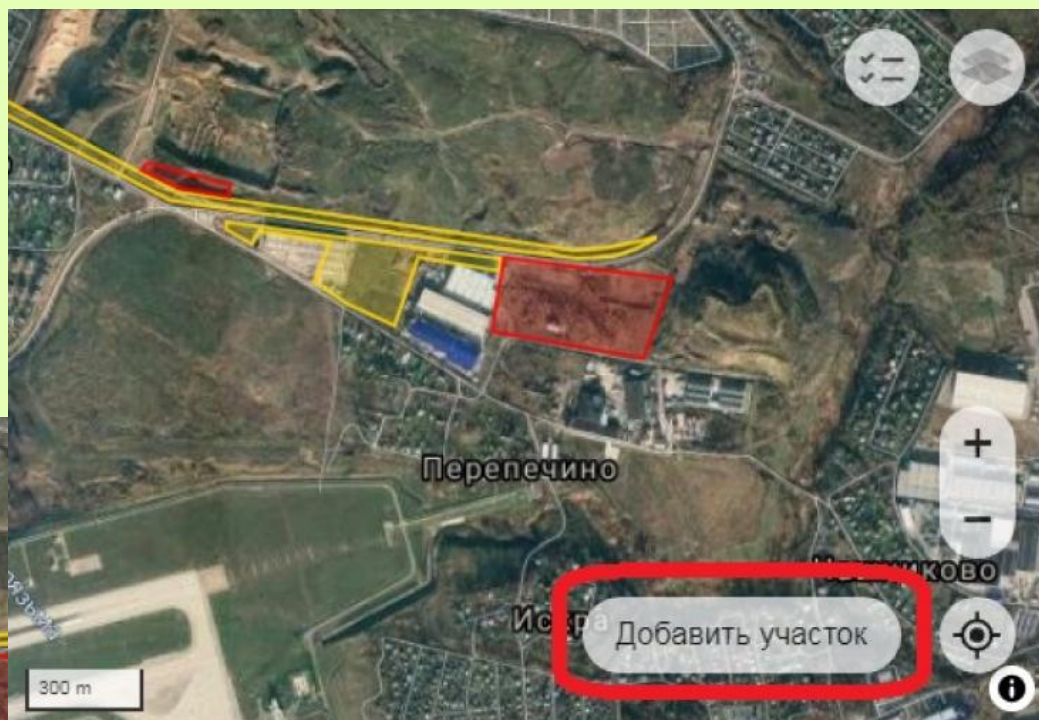
- **При нехватке ресурсов** – хотя бы локализовать заросли: обрабатывать только буферную зону 7 метров по краю. Краями считаем также обочины, берега рек и другие пути распространения семян на новые территории.
- **Потом**, когда появятся ресурсы, будем сокращать заросли от краёв к середине, продолжая тщательно контролировать зону вокруг них.

Что может каждый из нас

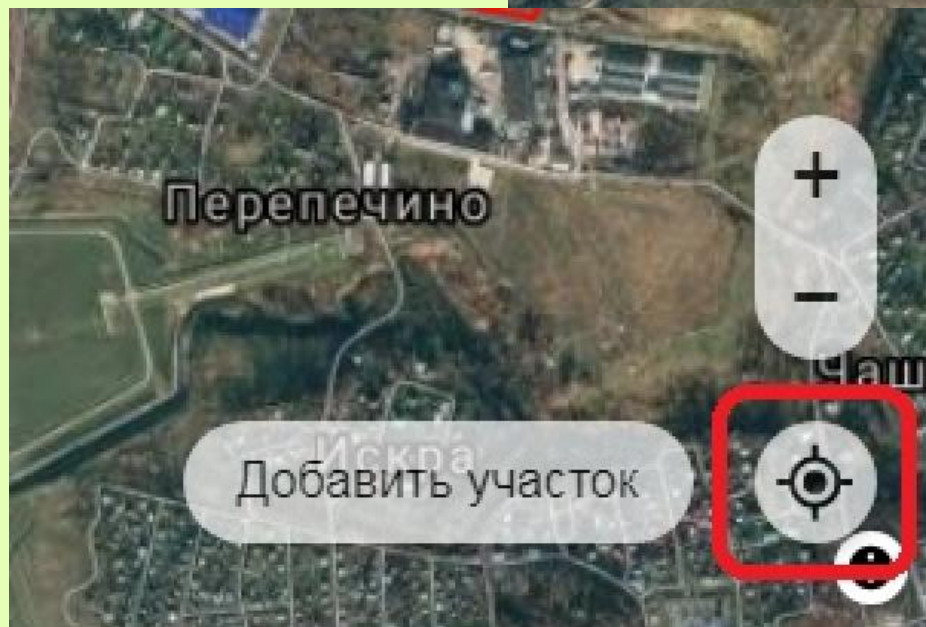
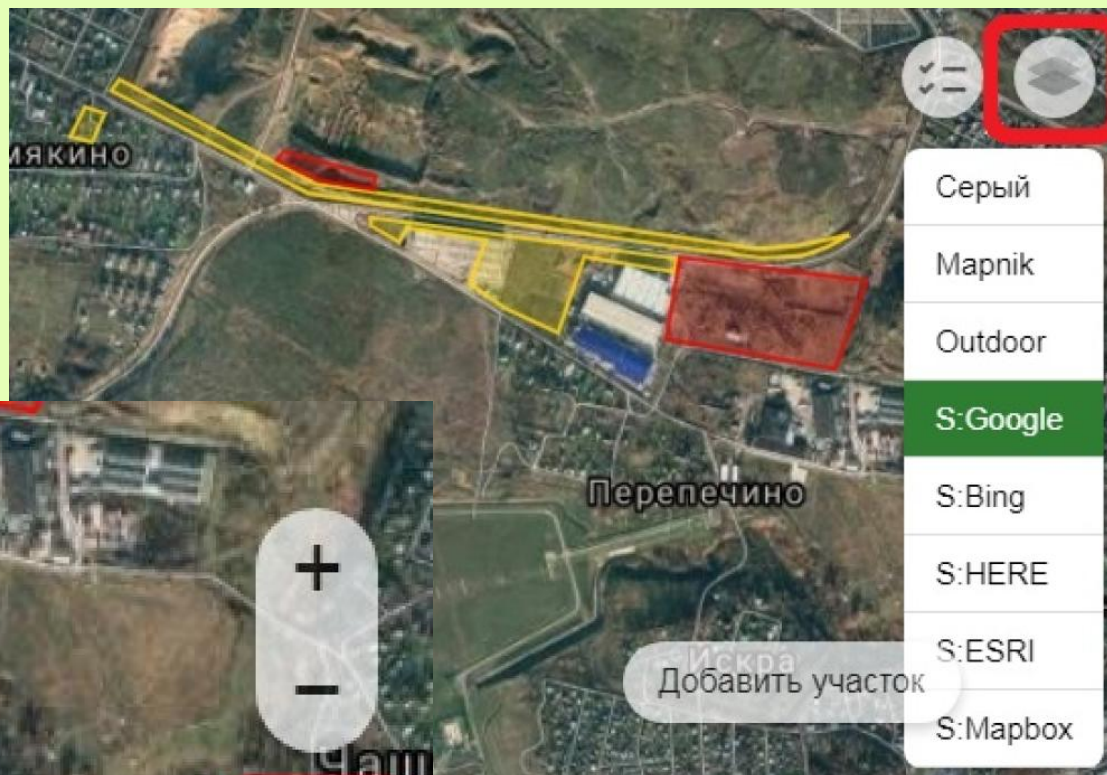
- **Отметить на карте** <https://antiborschevik.info/map> для составления планов работ, для расчёта ресурсов на борьбу, для знакомства активистов
- **Жалобы в местную администрацию** с фотографиями и ссылкой на карту
- **Рассказывать людям о проблеме, мотивировать на борьбу** соцсети, разговоры, общение со СМИ, объявления на столбах (по согласованию или где не сорвут)
- **Взрослые – бороться самостоятельно** (соблюдая правила безопасности!!) , **дети – сообщать взрослым**

Как отметить участок

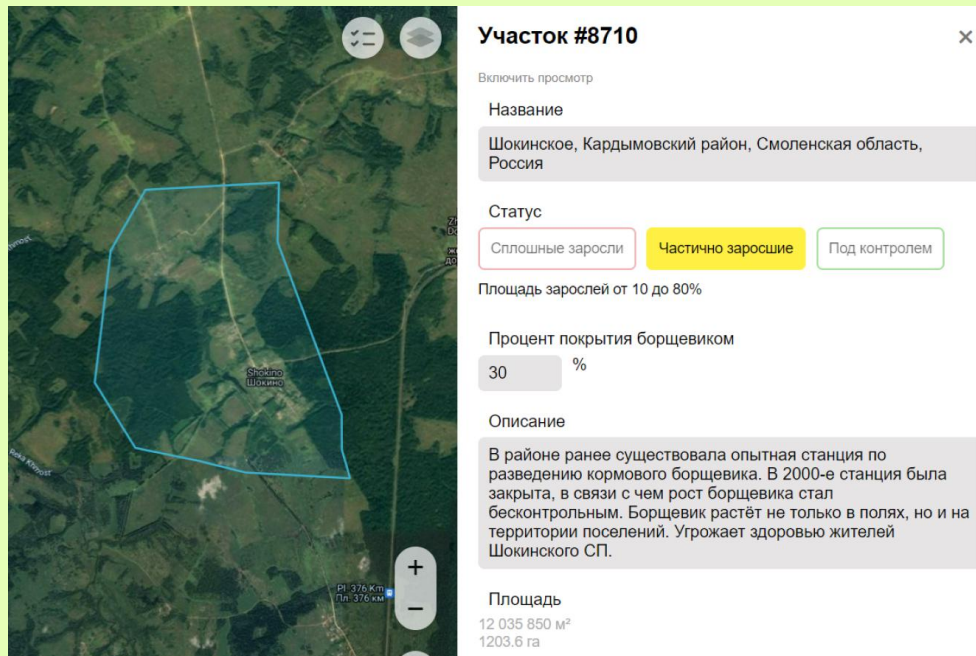
- 1) Авторизоваться на сайте Антиборщевик
- 2) Кнопка «Добавить участок»



Подложка и текущая геопозиция

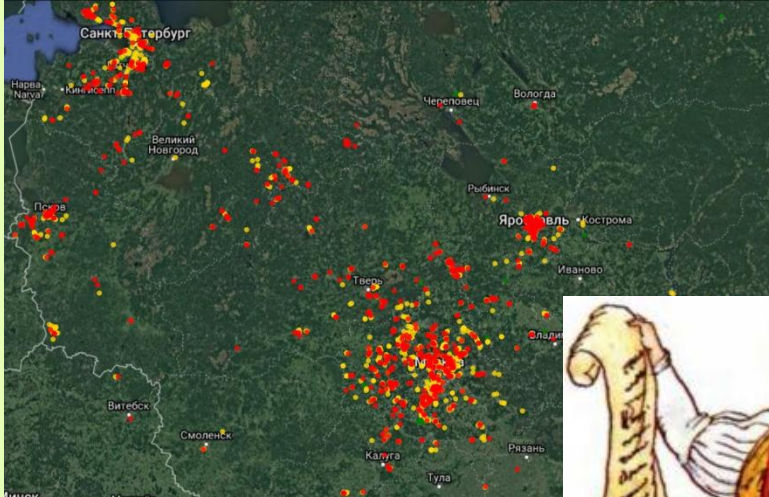


Информация об участке



- **Подробности.** Например, «Заросло около 30% площади» или «Коммунальщики косят раз в году» – информация о том, что и как делается
- **Ваше имя и контакты для связи.** Телефон, почта, аккаунты в соцсетях или иное, что вам не жалко написать. Это будет полезно тем, кто захочет узнать какую-то дополнительную информацию об участке или помочь вам в нелёгкой борьбе
- **Ссылки на фото и видео.** Хорошо, если вы сделали фото или видео и выложили куда-то в интернет (например, на свою личную страничку в любимой соцсети в соответствующий альбомчик). Тогда ссылку стоит указать в текстовом описании участка

Для сохранения природы нужно



- Оповестить всё население во всех регионах об опасности борщевика и методах борьбы
- Собрать данные по заражению территорий, обеспечить поддержание их актуальности
- Законодательно установить ответственность за не уничтожение борщевика во всех регионах России, кроме Кавказа (его родины)
- Разработка и реализация федеральной программы, включающей всё перечисленное

Местный уровень

Основные проблемы

- **Запросы населения бывают другие.** Пример с опросом в Угловке: 1 из 464, хотя положение крайне тяжёлое. Пример с Юрихой – дела идут, потому что жители активны.
- **Координация.** Разные категории земель (в том числе «ничьи»), граничные зоны.
- **Денег нет.** Обращение Ильина К.Г. (глава г. Калязина) в Совет Федерации (2018 г.) о том, что на местах не справляются, что нужна федеральная программа.

Про федеральные законы



- **Сорняк.** В декабре 2015г. в «Отраслевой классификатор сорных растений» борщевик Сосновского внесен под дополнением №384 021 310
- **Региональные программы – дело добровольное.** Обязательная борьба только на сельхоз землях (РФ): ч. 2 ст. 8.7. КоАП РФ. В случае уклонения от поддержания земли в порядке возможно даже изъятие земли согласно ст.6 ФЗ от 24.07.2002 № 103–ФЗ
- **Карантинные виды.** Ст.2 п.14 ФЗ «О карантине растений» 206-ФЗ: карантинный объект – вредный организм, отсутствующий или ограниченно распространенный на территории Российской Федерации и внесенный в единый перечень карантинных объектов. (не наш случай)

Инвазионные виды и биоразнообразии

- Россия – участник Конвенции по Биологическому Разнообразию (Рио-де-Жанейро, 1992) . Согласно ст.8 Конвенции, каждая Договаривающаяся Сторона, насколько это возможно и целесообразно, предотвращает интродукцию чужеродных видов, которые угрожают экосистемам, местам обитания или видам, контролирует или уничтожает такие чужеродные виды.
- В 2014 году Минприроды РФ разработало Стратегию и План действий по сохранению биологического разнообразия Российской Федерации, в том числе в рамках Федерального закона Российской Федерации N 16-ФЗ от 17 февраля 1995 года «О ратификации Конвенции о биологическом разнообразии» (подписана 168 мировыми странами) и Федерального закона Российской Федерации N 7-ФЗ от 10.01.2002 (ред. от 27.12.2019) "Об охране окружающей среды". В этой стратегии 2014 года есть пункт 11.2.5 : “Глобальная целевая задача 9 – К 2020 году инвазивные чужеродные виды и пути их интродукции идентифицированы и классифицированы по приоритетности, приоритетные виды регулируются или искоренены и принимаются меры регулирования путей перемещения для предотвращения их интродукции и внедрения.”
- Тем не менее, Минприроды в официальных ответах пишет, что борщевик не в сфере их компетенции и пересылает письма в Минсельхоз, а минсельхоз занимается только сельхоз землями

ООПТ

- Ограничения на вмешательство в природные процессы – губительны для неё! Пока субботники проходят полуподпольно.
- Печальная история в Сочи с самшитовой огнёвкой, которую вовремя не потравили. Допустима ли химия в ООПТ?
- Обойтись механическими способами можно (история про кургальский заказник), но это дорого и трудоёмко. Где не могут так – не делают ничего или косят, что очень мало эффективно.

Применение борщевика – не выход

- Приведёт к выращиванию (проще убирать урожай комбайном с поля, чем спасти природу)
- И к растаскиванию семян на колёсах техники
- Это никак не остановит расселение борщевика на новые территории
- Нужен законодательный запрет на посев борщевика и серьёзная ответственность за такое

Ответственность

- Минимизировать «ничьи» земли, провести учёт
- Зброшенные сельхоз земли: возвращать в оборот или переводить в лесной фонд или как-то иначе спасти от ежегодных палов и разрастания борщевика
- Повсеместные штрафы. Быть может, прогрессивные.
- Или дать возможность обработать без согласия собственника и после выставить ему счёт.
- Ответственность за распространение заражённого грунта для газонов, песка и других сыпучих стройматериалов, а также органических удобрений с ферм

**Бороться
сложно,
но нужно**



**Иначе
будем
жить
вот так**

Информация на сайте **АНТИБОРЩЕВИК.РФ** Общаемся в соцсетях



<https://m.vk.com/antiborschevik>



<https://www.facebook.com/groups/antiborschevik/>



<https://www.tiktok.com/@antiborschevik>



<https://www.instagram.com/antiborschevik/>



<https://t.me/antiborschevik>



https://www.youtube.com/channel/UCP5jAxDuN2_12kjdDFeData

Присоединяйтесь! Вместе бороться легче! 😊